

Raluca SOREANU

**AUTODEFINIRE ȘI HETERODEFINIRE A ROMÂNILOR  
ȘI MAGHIARILOR DIN ROMÂNIA.  
O ANALIZĂ EMPIRICĂ A STEREOTIPURILOR ETNICE  
ȘI A FUNDAMENTELOR DIFERITE DE DEFINIRE  
A IDENTITĂȚII ETNICE**

**1. Tema cercetării și premise analitice**

Studiul de față asumă ca supratemă problematica **autodefinirii** și **heterodefinirii** în cazul populațiilor de români și maghiari din România, propunând o analiză fundamentată empiric, pornind de la datele puse la dispoziție de Barometrul Relațiilor Etnice.

Din ansamblul tematic care poate fi circumscris problematicii autodefinirii și heterodefinirii, am decupat două zone de interes.

În primul rând, voi investiga fundamentele potențial diferite ale modului în care românii, respectiv maghiarii definesc **propria identitate** și **identitatea celuilalt grup etnic**. Pe acest palier, analiza poate fi schematizată conform tabelului 1.

Rațiunea compunerii unei astfel de grile de analiză rezidă, în primul rând, după cum am precizat, în intenția de a identifica fundamentele de definire a identității de român și a celei de maghiar. Asumpția de la care pornesc este că logica definirii este diferită în cazul celor două etnii considerate.

Pe de altă parte, grila propusă permite detectarea concordanțelor sau discordanțelor între heterodefinire și autodefinire în cazul fiecăruia dintre cele două grupuri etnice, dar și a concordanțelor sau discordanțelor în ceea ce privește fundamentele de definire a identității proprii și a identității celuilalt grup etnic. Aceste două piste de analiză pot duce la compunerea unei **hărți perceptuale** (și autoperceptuale) a **identității** în cazul românilor și maghiarilor din România.

**Harta perceptuală** este proiectată ca o **construcție dinamică**, nu ca o fotografie la un singur moment dat. Cu alte cuvinte, prefer un studiu **longitudinal** unuia transversal, pentru a putea observa variabilitatea în timp a discordanțelor sau concordanțelor definite anterior. În demersul de compunere a hărții perceptuale dinamice, se vor structura răspunsuri pentru următoarele întrebări:

– Cum se schimbă în timp modul în care heterodefinirea și autodefinirea fiecărui grup sunt concordante sau discordante, adică putem detecta un *pattern de apropiere între modul în care grupul etnic se vede pe sine și modul în care este văzut de celălalt grup etnic?*

**Tabelul 1.** Grila de analiză a fundamentelor de definire a identității

	AUTODEFINIRE	HETERODEFINIRE
ROMÂNUL DEFINEȘTE (românul – rol activ, maghiarul – rol pasiv)	Românul definește fundamentele identității grupului etnic al românilor	Românul definește fundamentele identității grupului etnic al maghiarilor
MAGHIARUL DEFINEȘTE (maghiarul – rol activ, românul – rol pasiv)	Maghiarul definește fundamentele identității grupului etnic al maghiarilor	Maghiarul definește fundamentele identității grupului etnic al românilor

– Cum se schimbă în timp modul în care fundamentele de definire a identității proprii și a identității celui alt grup etnic sunt concordante sau discordante, adică putem detecta un *patern de apropiere între modul în care un grup etnic își concepe propria identitate și modul în care concepe identitatea celui alt grup etnic?*

Pentru constatarea existenței unor fundamente diferite de definire a identității românilor și a celei a maghiarilor am operat o grupare a seturilor de criterii de definire în două categorii principale. Pe de o parte am identificat categoria **hard** ce conține seturi de condiții care nu țin de alegerea persoanei, cum ar fi criteriile teritorial-legale: țara de origine, cetățenia etc. Pe de altă parte, am considerat categoria **soft**, care se referă la seturi de condiții subiective, pe care persoana și le asumă, cum ar fi criteriile etno-culturale: să te simți român/maghiar, să respecti obiceiurile etniei etc.

În al doilea rând, studiul se focalizează asupra autodefinirii și heterodefinirii sub aspectul **stereotipurilor** pe care fiecare grup etnic le are asupra propriilor membri și asupra celui alt grup. În analiza stereotipurilor voi investiga concordanța sau discordanța între heterodefinire și autodefinire, dar și paternurile de variabilitate în timp a stereotipurilor în cazul celor două grupuri etnice.

Inferențele legate de **harta dinamică a stereotipurilor** urmează o logică similară celei folosite pentru compunerea hărții perceptuale a identității. Astfel, voi avea în vedere în analiză dimensiunile din tabelul 2.

Dincolo de precizarea principalelor dimensiuni ale studiului, propun o discuție despre **oportunitatea perspectivei longitudinale**. La un prim nivel al analizei, expectanța teoretică ar fi ca atât fundamentele de definire a identității, cât și reprezentările stereotipe să aibă o slabă variabilitate în timp. Una dintre subipotezele studiului este că schimbarea puterii politice produce efecte chiar la nivelul percepției intergrupuri. În România s-a înregistrat o dublă alternanță la putere: am avut un prim *shift* de la forțe social-democrate la o alianță de dreapta care includea și partidul minorității maghiare UDMR, pentru ca apoi să avem un nou *shift* în favoarea social-democrației.

Dincolo de potențiala influență a schimbărilor în plan politic, argumentul de fond pentru adoptarea perspectivei longitudinale este intenția de a constata dacă există schimbări semnificative la nivelul percepției reciproce români-maghiari. Prin observarea evoluțiilor din câmpul dinamicii stereoti-

**Tabelul 2.** Grila de analiză a stereotipurilor

	AUTODEFINIRE	HETERODEFINIRE
ROMÂNUL DEFINIȘTE (românul – rol activ, maghiarul – rol pasiv)	Românul definește principalele caracteristici ale grupului etnic al românilor	Românul definește principalele caracteristici ale grupului etnic al maghiarilor
MAGHIARUL DEFINIȘTE (maghiarul – rol activ, românul – rol pasiv)	Maghiarul definește principalele caracteristici ale grupului etnic al maghiarilor	Maghiarul definește principalele caracteristici ale grupului etnic al românilor

purilor și a fundamentelor diferite de definire a identității se pot structura concluzii despre dinamica excluziune-incluziune în România de după 1989.

În contextul democrației, putem asuma o mai mare vizibilitate in-group/out-group, structurarea spontană, neregulată a contextelor de interacțiune între etnii și o dezbateră publică liberă privind problematica minorităților. Toate acestea pot duce la dezvoltarea unor pattern-uri de variabilitate mai puțin stabile a stereotipurilor și a fundamentelor de definire a identității.

## 2. Cadre conceptuale

### *a. Identitate*

Conceptualizarea identității și compunerea unor indicatori măsurabili care să o descrie nu reprezintă un demers facil. Discutarea nuanțată și comprehensivă a conceptului este, însă, un imperativ în economia studiului de față.

O primă notă care se impune este oportunitatea compunerii unui cuplu conceptual funcțional, **identitate/alteritate**. Identitatea, proprietatea unui obiect de a fi ceea ce este, nu poate fi înțeleasă decât în relație cu alteritatea, adică în relație cu asumția implicită că, în afară de obiectul analizat, există o realitate exterioară, diferită de realitatea internă atribuită obiectului. Acest tip de poziționare este proprie teoriei identității sociale, dezvoltate de Tajfel<sup>1</sup>, conform căreia atât identitatea individuală cât și cea colectivă, este concepută ca o construire a unei diferențe, o elaborare a unui contrast, o punere în relief a unei alterități.<sup>2</sup>

Teoria identității sociale este un bun punct de plecare în conceptualizarea identității, pentru că sugerează structurarea unui **in-group** și a unui **out-group**.

1 Tajfel, H., 1981, *Human Groups and Social Categories*, Cambridge: Cambridge University Press.

2 Lorenzi-Cioldi, F.–Doise, W., 1997, „Identitate socială și identitate personală”, în Bourhis R. Y.–Leyens, J-F (eds.), 1997, *Stereotipuri, discriminare și relații intergrupuri*, Iași: Polirom, p. 53.

*In-group*-ul este grupul de apartenență, grupul la care individul se raportează pe considerente de similaritate (uni- sau pluriciteriala) și de incluziune.

Unul dintre principiile generale de structurare a *in-group*-ului și a *out-group*-ului este **omogenitatea internă și eterogenitatea externă**. Efectul de omogenizare a *out-group*-ului este mai puternic decât cel de omogenizare a *in-group*-ului, din considerente de proximitate și, deci, de vizibilitate. Intensitatea efectului de omogenizare depinde de mărimea grupului în cazul căruia analizăm percepția *in-group / out-group*. În general, minoritățile se percep și sunt percepute ca fiind mai omogene.<sup>3</sup>

În structurarea percepției identitate / alteritate, un alt element-cheie sunt reprezentările despre diferențele de statut dintre grupuri. Dacă *in-group*-ul și *out-group*-ul nu au aceeași influență socială, același statut, este posibil ca grupul cu statut inferior să organizeze informația care se raportează la *in-group* și *out-group* în subgrupuri semnificative, din considerente practice, în timp ce grupul cu statut superior să nu stabilească astfel de subgrupuri decât în legătură cu *in-group*-ul.<sup>4</sup> Cu alte cuvinte, grupul cu statut superior are o percepție mai omogenă, mai generalizantă decât cea a grupului inferior. Este evident, deci, că între grupurile majoritare și cele minoritare, modurile de reprezentare reciprocă nu sunt perfect simetrice.

Deși a stimulat studiul empiric sistematic, problematica identității nu rămâne un spațiu supraparadigmatic. Principala opoziție teoretică ce structurează câmpul cercetării identității este cea dintre **primordialiști/eriksonieni** și **interacționiști/opționaliști**.<sup>5</sup> Astfel, primordialiștii conceptualizează identitatea ca fiind un dat obiectiv și inalterabil, un element substanțial, structural, de natură genetică, în timp ce interacționiștii o văd ca pe ceva esențial construit prin interacțiunea cu ceilalți, ca pe ceva ce poate fi schimbat sau restructurat. Polaritatea primordialiști – interacționiști sub aspectul conceptualizării identității poate fi schematizată conform tabelului 3.

O contribuție interesantă în spațiul conceptualizării identității îi aparține lui F. X. Femminella<sup>6</sup>, care introduce noțiunea de **ego identitate etnica**

---

3 Mullen B.–Hu, L., 1989, „Perceptions of In-group and Out-group Variability: A Meta-Analytic Integration”, *Basic and Applied Psychology*, 10, pp.233–253, citat în Lorenzi-Cioldi, F.–Doise, W., 1997, „Identitate socială și identitate personală”, în Bourhis R. Y.–Leyens, J-F. (eds.), 1997, *Stereotipuri, discriminare și relații intergrupuri*, Iași: Polirom, p. 64.

4 Park, B.–Ryan, C. S.–Judd, C.M., 1992, „Role of Meaningful Subgroups in Explaining Differences in Perceived Variability for In-groups and Out-groups”, *Journal of Personality and Social Psychology*, 63, p. 566, citat în Lorenzi-Cioldi, F.–Doise, W., 1997, „Identitate socială și identitate personală”, în Bourhis R. Y.–Leyens, J-F. (eds.), 1997, *Stereotipuri, discriminare și relații intergrupuri*, Iași: Polirom, p. 65.

5 Gleason, P., 1983, „Identifying Identity: A Semantic History” în Sollors, W. (ed.), 1996, *Theories of Ethnicity. A Classic Reader*, NewYork: NewYork University Press, pp. 470–471.

6 Gleason, P., 1983, „Identifying Identity: A Semantic History” în Sollors, W. (ed.), 1996, *Theories of Ethnicity. A Classic Reader*, NewYork: NewYork University Press, p. 471.

**Tabelul 3.** Conceptualizarea identității de către primordialiști și interacționiști

PRIMORDIALIȘTI	CRITERIU	INTERACȚIONIȘTI
caracter obiectiv, înăscut	prezența/absența caracterului obiectiv	caracter subiectiv, construit, dobândit
caracter inalterabil, permanent	atitudinea față de posibilitatea schimbării	caracter alterabil, nepermanent
caracter intern	localizarea în raport cu individul	caracter extern

*(ethnic ego identity)*. Ideea centrală din spatele acestui concept este că, deși identitatea este construită prin interacțiune socială, apartenența la un anumit grup etnic dă un conținut atât de dur, de permanent identității, prin socializarea cu anumite norme, valori și patern-uri acționale, încât efectele sunt similare cazului în care identitatea ar fi codată genetic.

Această lectură combinată a identității propune o îmbinare a elementelor ce țin de primordialism și interacționism pentru a accentua caracterul fix, non-negociabil al identității etnice. O altfel de viziune este discordantă în raport cu evoluțiile recente, care pun în evidență o manieră din ce în ce mai fluidă și mai **subiectivă** de definire a identității etnice.

Dincolo de subiectivizarea definirii apartenenței la un anumit grup etnic, se remarcă o **replasare a rolului identității etnice** în peisajul general al configurațiilor identitare. Altfel spus, etnia nu mai este invariabil sursa principală de definire a identității, pentru că în contextul modernității (și postmodernității) și al emergenței valorilor postmaterialiste, se conturează seturi de surse identitare concurente și/sau complementare. Individul modern este caracterizat de **afilieri multiple**, care pot reprezenta tot atâtea fundamente de definire a unei **identități multiple**. Un exemplu de afiliere puternic valorizată este cea locală sau comunitară.

Pe de altă parte, construcția identității se restructurează sub influența fenomenului de **reflexivitate a modernității**.<sup>7</sup> Individul modern este autorul propriului său proiect identitar cu caracter reflexiv, pentru care selectează în mod conștient acele afilieri care devin surse identitare. Acest tip de selectivitate autoreflexivă nu postulează însă independența de condiționări sociale a construcției identitare.

Revenind la ideea detectării unor polarizări paradigmatică în spațiul conceptualizării identității, se cuvine să menționăm perspectiva în funcție de care se organizează argumentele studiului de față: este vorba de o **perspectivă constructivistă**, de o abordare apropiată de cea propusă de Berger și Luckmann.<sup>8</sup>

Astfel, identitatea se formează pe baza unor procese sociale și se păstrează, se modifică sau se re-formează tot prin mijlocirea relațiilor sociale. Struc-

7 Giddens, A., 2000, *Transformarea intimității*, București: Editura Antet.

8 Berger, P.L.–Luckmann, T., 1999, *Construirea socială a realității*, București: Univers, pp. 200–201.

**Tabelul 4.** Conceptualizarea proprie a identității

CRITERIU	CARACTERISTICI
prezența/absența caracterului obiectiv	– caracter subiectiv, construit – cauzalitate circulară între structura socială și identitate
atitudinea față de posibilitatea schimbării	– caracter alterabil, nepermanent – posibilitatea reconfigurării – posibilitatea coexistenței multiplelor surse identitare (identități multiple)
localizarea în raport cu individul	– caracter extern: condiționări în raport cu structura socială – caracter intern: eul ca proiect reflexiv – selecție între alternativele și combinațiile social acceptate

tura socială este cea care determină procesele sociale implicate în formarea și conservarea identității. Între **identități** și **structură socială** se configurează paternuri de **cauzalitate circulară**, astfel încât și identitățile pot acționa asupra structurii sociale. Rezumativ, identitatea este un fenomen care emerge în procesul dialecticii individ-societate.

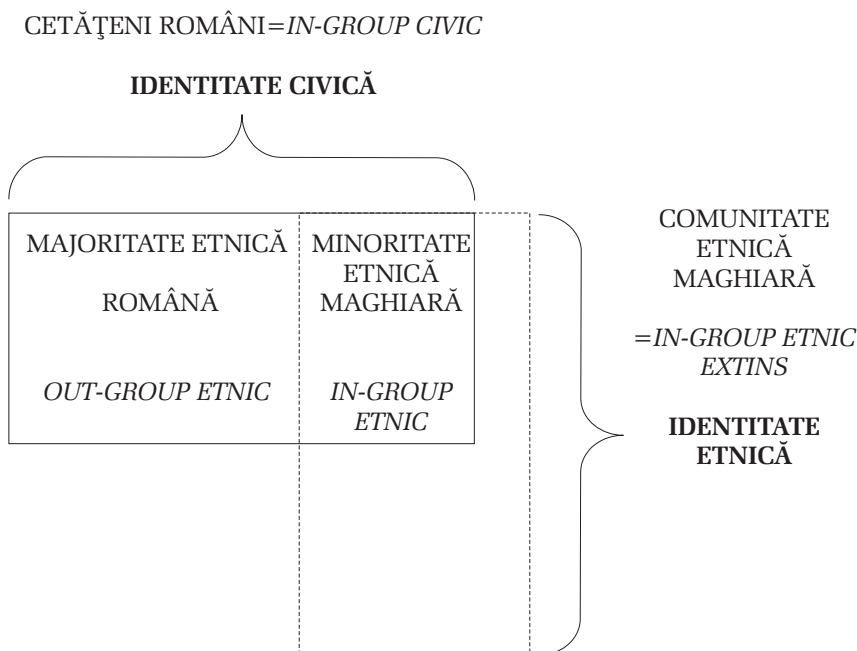
Pe de altă parte, structurile sociale istorice specifice generează anumite **tipuri de identitate**, care sunt relativ stabile și al căror grad de stabilitate este determinat social.

Din perspectiva acestui studiu, tipurile identitare desemnează totalitatea identităților, a surselor identitare și modurilor de combinare a surselor identitare acceptabile într-un context determinat spațio-temporal. Rezumând, tipurile identitare se referă la totalitatea alternativelor identitare socialmente acceptabile. Putem identifica în istorie mai multe contexte spațio-temporale în care singura sursă de identitate acceptabilă este etnia. În România de astăzi, însă, funcționează o varietate de surse ale identității. (Tabelul 4)

Dincolo de aceste considerente generale care organizează argumentele legate de problematica identității etnice, se impun o serie de considerente particulare relativ la alternativele identitare în România de astăzi. Discuția este relevantă mai ales dacă o aplicăm pe cazul minorităților etnice. Astfel, principalele alternative identitare pe care le au minoritățile din România sunt **identitatea civică**, definită în raport cu suprastructura statală și care prescrie o formă de **apartenență legal-formală**, respectiv **identitatea etnică**, care implică un tip de **apartenență culturală**.<sup>9</sup>

Urmărind schema propusă mai jos putem observa modul complex în care se articulează relațiile între identitatea etnică și identitatea civică a cetățenilor români de etnie maghiară din România. Menționez că am exclus din schemă celelalte minorități din România, pentru a obține o fotografie mai exactă a situației minorității maghiare. Este interesant modul în care majori-

9 Culic, I., 1999, „Dilema minoritarului: între identitate civilă și identitate națională”, în Culic, I.–Horváth I.–Stan C. (eds.), 1999, *Reflecții asupra diferenței*, Cluj: Editura Limes, pp. 36–37.



**Figura 1.** Identitatea civică și identitatea etnică a maghiarilor din România

tatea etnică română funcționează, în raport cu minoritatea etnică maghiară, ca o componentă fundamentală a in-group-ului sub aspectul identității civice, respectiv ca out-group sub aspectul identității etnice. (Figura 1)

Abordarea bidimensională a principalelor alternative de identitate a minorității maghiare din România nu postulează, însă, caracterul fundamental concurent și pregnant incompatibil al celor două specii de identitate. Altfel spus, maghiarul cetățean român nu se confruntă invariabil cu o dilemă identitară, după cum sugerează unele studii.<sup>10</sup> Ideea de dilemă sugerează imperativul alegerii uneia dintre soluțiile avute în vedere, or aici nu este cazul.

Compatibilizarea sau armonizarea celor două tipuri de identitate poate fi realizată prin definirea unor **identități mixte**, care să subsumeze atât componenta civică, cât și cea etnică. Datele din Barometrul Relațiilor Etnice realizat în anul 2000 pun în evidență faptul că aproape o treime din maghiarii din România optează pentru strategii mixte de autodefinire, considerându-se *maghiari români* sau *maghiari de cetățenie română*.

Pe lângă strategiile mixte de definire care indică faptul că identitatea etnică și cea civică nu sunt incompatibile, existența opțiunilor pentru **identități alternative** (în principal cea locală, cea regională și cea europeană) face să se dilueze și mai mult caracterul de situație dilematică. De multe ori,

10 Ibidem.

**Tabelul 5.** Grila de analiză a tensiunilor dintre identitatea etnică și cea civică

		TIP DE STRATEGIE A STATULUI ÎN RAPORT CU MINORITĂȚILE	
		INCLUZIUNE	EXCLUZIUNE
FUNDAMENTE DE DEFINIRE A CETĂȚENIEI	CETĂȚENIE ETNICĂ	tendințe de asimilare a culturii minoritare de către cultura majoritară	criterii etnice rigide de definire a cetățeniei
	CETĂȚENIE TERITORIAL-FORMALĂ	stat multinațional, criterii permissive de definire a cetățeniei	dificultăți procedurale de obținere a cetățeniei

maghiarii din România soluționează posibilă tensiune dintre etnic și civic prin adoptarea unei astfel de strategii identitare alternative.

Totuși, nu se poate ignora faptul că există o zonă de potențială tensiune între identitatea civică și cea etnică în cazul minorităților: este vorba de zona în care loialitatea civică reclamată de aranjamentul statal de la cetățenii minoritari depășește sfera strict formal-legală și ajunge să includă considerente culturale, prin excelență incluse în sfera loialității etnice, cum ar fi limba sau tradițiile și obiceiurile grupului etnic respectiv. Transformarea acestei tensiuni potențiale între civic și etnic în tensiune reală, manifestă, depinde de două elemente esențiale: 1. fundamentele de definire a cetățeniei (**cetățenie etnică** sau **cetățenie teritorial-formală**) și 2. strategiile de **incluziune/excluziune** ale statului. Prin intersecția celor două dimensiuni obținem patru situații teoretic posibile. (Tabelul 5)

Situația caracterizată prin gradul cel mai mare de risc în termeni de emergență a tensiunilor între identitatea etnică și cea civică este situația definirii etnice a cetățeniei, mai ales în varianta adoptării strategiilor de incluziune de către stat. În acest caz, statul construiește un model unic de schimb simbolic-identitar: se oferă o identitate civică (și toate drepturile ce decurg de aici) în schimbul unei loialități exclusive față de stat și față de toate simbolurile sale. Acest tip de loialitate unică trebuie să fie acompaniată de renunțarea la identitatea etnică, la toate normele, tradițiile, practicile comportamentale și lingvistice ale culturii minoritare, și de preluarea seturilor de prescripții ale culturii majoritare. Astfel, printr-o oferta identitară civică suprastructurală se negociază renunțarea la afilierea pe criterii etnico-lingvistice.

Dacă avem în vedere cazul României, putem afirma că baza de definire a cetățeniei este teritorial-formală și strategia oficială a statului este una de incluziune, o **strategie a echilibrului etnocultural**<sup>11</sup>, după cum pune în evidență textul Constituției cu privire la dreptul la identitate:

11 Linz–Stepan, 1996, *Problems of Democratic Transition and Consolidation. Southern Europe, South Africa and Post Communist Europe*, Baltimore London, The Johns Hopkins University Press.

## ARTICOLUL 6

### Dreptul la identitate

(1) Statul recunoaște și garantează persoanelor aparținând minorităților naționale dreptul la păstrarea, la dezvoltarea și la exprimarea identității lor etnice, culturale, lingvistice și religioase.

Totuși, statul român nu practică un model multinațional, ci este afirmat caracterul unitar, național și indivizibil.

Devine evident că, în România, minoritarul nu este confruntat atât cu o excluzie, de tipul *sau identitate civică sau identitate etnică*, cât mai degrabă cu provocarea de a găsi un model de construcție a propriei selecții de afilieri generatoare de identitate. Altfel spus, minoritarul poate proiecta modelul unei identități multiple, în care identitatea civică se conjugă cu cea etnică și cu alte forme potențiale de identitate comunitară. În plus, organizarea proiectului identitar este dinamică, aflându-se într-o relație de cauzalitate circulară cu structura socială.

### *b. Autodefinire și heterodefinire*

Notele despre autodefinire și heterodefinire sub aspectul in-group-ului, respectiv al out-group-ului etnic sunt organizate în funcție de considerentele analitice referitoare la identitate. Exista două elemente esențiale care trebuie considerate pentru a înțelege mecanismele de autodefinire și heterodefinire.

În primul rând, este vorba de relațiile dintre **identitate** și autodefinire, respectiv dintre **alteritate** și heterodefinire. Mecanismele de structurare a diferențelor dintre in-group și out-group sunt în mare măsură mecanisme de opoziție, de organizare polară a informației.

În al doilea rând, autodefinirea și heterodefinirea sunt legate de o serie de legități și constante psihologice referitoare la procesele atribuționale. **Atribuirea** are o pregnantă funcție explicativă, referindu-se la modul în care indivizii construiesc cauzalități pentru a-și explica evenimente și procesele pe care le experimentează. Rezumativ, atribuirea este interpretarea cauzală a lumii sociale de către indivizi.

Elementul de interes pentru analiza de față este funcționarea diferită a atribuirilor pentru in-group și out-group. Astfel, în cazul evenimentelor care pot fi asimilate succesului, se produce o **atribuire internă** pentru in-group și o **atribuire externă** pentru out-group. Mai explicit, *noi* avem reușite datorită calităților noastre, iar *ceialți* au reușite datorate unui context favorabil exterior lor. În cazul situațiilor care pot fi asimilate eșecului, se constată o logică inversată: atribuirea externă pentru in-group și atribuirea internă pentru out-group, adică *noi* avem eșecuri din cauza unor circumstanțe externe defavorabile, iar *ceialți* au eșecuri din cauza propriilor incapacități.

Acest tip de atribuire diferențiată pentru in-group și out-group pune în evidență logica bipolară în care se realizează autodefinirile și heterodefinirile. Dacă ne referim strict la mecanismele atribuirii între grupuri etnice, putem identifica **etnocentrismul** ca principală eroare de atribuire. Etnocen-

trismul este un *bias* în favoarea grupului<sup>12</sup>, un fenomen prin care membrii unui grup își favorizează semenii din interiorul grupului de apartenență, manifestând față de ei atitudini și stereotipuri pozitive, în detrimentul grupurilor de non-apartenență.

### *c. Stereotip, prejudecată și discriminare*

Discuțiile despre identitate și alteritate, despre autodefinire și heterodefinire fundamentează discuția despre stereotipuri. Stereotipurile reprezintă un set de convingeri împărtășite vizavi de caracteristicile personale, de trăsături de personalitate și de comportament specifice unui grup de persoane.<sup>13</sup>

Dincolo de notele psihologice asupra stereotipurilor, care evidențiază funcția lor adaptativă și de eficientizare a procesării informației, focalizarea în contextul studiului de față este pe **stereotip ca strategie identitară**.

Cum se poate realiza, însă, această asociere dintre stereotip și strategia identitară? În expunerea perspectivei asupra identității am accentuat ideea de oferte identitare concurente, lansate în concordanță cu structura și procesele sociale ce caracterizează o anumită societate la un moment dat. Un individ poate alege o singură combinație de surse identitare, care se constituie în identitatea sa (multiplă) la un anumit moment în timp. Pentru a-și raționaliza alegerea, individul declanșează, corelativ la actele de afiliere (multiplă), un set de procese de stereotipizare polară, pozitivă pentru grupurile de apartenență și negativă pentru grupurile de non-apartenență.

Teza **stereotipizării polare în funcție de apartenență** nu trebuie, însă, interpretată nenuanțat. Studiul de față propune o serie de subipoteze în legătură cu alte variabile care produc diferențe semnificative în elaborarea strategiilor identitare. Astfel, este de așteptat ca stereotipizarea să fie mai acut sau mai slab polarizată în funcție de următoarele variabile:

- gradul de proximitate spațială între subiectul din in-group și out-group
- intensitatea interacțiunilor personale ale subiectului din in-group cu out-group-ul
- nivelul de educație al subiectului din in-group
- gradul de mulțumire generalizată a subiectului din in-group.

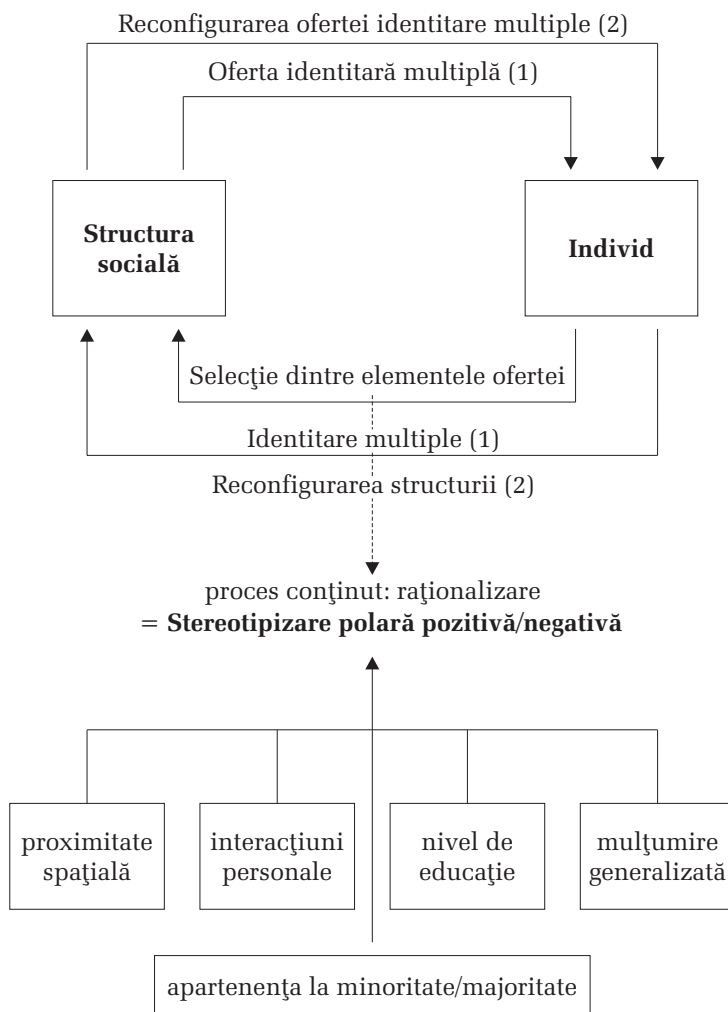
Schematic, **teza stereotipizării polare în funcție de apartenență** poate fi reprezentată în contextul procesului formării identității conform figurii 2.

După plasarea fenomenului stereotipizării în ansamblul procesului de formare a identității, se cuvine să clarificăm distincția dintre stereotip, prejude-

---

12 Dechamps, J.C.–Beauvois, J.L., 1997, „Atribuire intergrupuri”, în Bourhis R. Y.–Leyens, J-F. (eds.), 1997, *Stereotipuri, discriminare și relații intergrupuri*, Iași: Polirom, p. 87.

13 Leyens, J.-Ph.–Yzerbyt V.Y.–Schadron, G., 1994, *Stereotypes and Social Cognition*, London: Sage, citat în Yzerbyt V.Y.–Schadron, G., 1997, „Stereotipuri și judecată socială”, în Bourhis R. Y.–Leyens, J-F. (eds.), 1997, *Stereotipuri, discriminare și relații intergrupuri*, Iași: Polirom, p. 98.



**Figura 2.** Teza stereotipizării polare în contextul procesului formării identității

cată și discriminare. Allport<sup>14</sup> definește prejudecata ca pe o atitudine negativă sau o predispoziție de a adopta un comportament negativ față de un grup sau față de membrii acestui grup, bazată pe o generalizare rigidă. Pe de altă parte, discriminarea reprezintă un comportament negativ față de indivizii membri ai

14 Allport, G.W., 1954, *The Nature of Prejudice*, Cambridge, M.A.: Addison-Wesley, citat în Bourhis R. Y.–Gagnon, A.–Moise, L.C., 1997, „Discriminare și relații intergrupuri”, în Bourhis R. Y.–Leyens, J-F (eds.), 1997, *Stereotipuri, discriminare și relații intergrupuri*, Iași: Polirom, p. 125.

**Tablelul 6.** Diferențe între stereotip, prejudecată și discriminare

Paliere de analiză	STEREOTIP	PREJUDECATĂ	DISCRIMINARE
COGNITIV	<b>stare manifestă:</b> structurare categorială polarizată a informației	<b>stare manifestă:</b> structurare categorială polarizată a informației	<b>stare manifestă:</b> structurare categorială polarizată a informației
AFFECTIV	<b>stare latentă:</b> predispoziție de polarizare valorizantă a cogniției	<b>stare manifestă:</b> polarizare valorizantă a cogniției	<b>stare manifestă:</b> polarizare valorizantă a cogniției
COMPORTAMENTAL	<b>stare latentă:</b> predispoziție comportamentală	<b>stare latentă:</b> predispoziție comportamentală	<b>stare manifestă:</b> comportament discriminativ efectiv

unui out-group despre care avem prejudecăți.<sup>15</sup> Acest mod de raportare la stereotipuri, prejudecăți și discriminare face posibilă o analiză comparativă pe trei paliere distincte: *cognitiv*, *afectiv* și *comportamental*. (Tablelul 6)

În studiul de față, accentul cade pe studierea stereotipurilor, deci pe o stare cognitiv manifestă. Menționarea diferențelor dintre stereotip, prejudecată și discriminare are ca scop evitarea confuziilor conceptuale și a folosirii interșanjabile a noțiunilor.

### 3. Metodologie și surse de date

Principala dificultate a studiului de față se referă la existența și accesibilitatea surselor de informație adecvate. Pentru a putea formula postulate despre fundamentele de definire a identității sau despre stereotipurile etnice ale românilor sau maghiarilor din România se impune să pornim de la date înregistrate pe eșantioane cu un *grad științific acceptabil de reprezentativitate, atât pentru populația de români, cât și pentru populația de maghiari*. Această condiție, conjugată cu considerentele de focalizare tematică a studiului, face ca sursele de date să se reducă la rezultate obținute de un sondaj IMAS<sup>16</sup> în aprilie 1996 și la Barometrele Relațiilor Etnice ale căror rezultate sunt publice, realizate în 2000 CCRIT<sup>17</sup> și în 2001 și 2002 de MMT<sup>18</sup>.

15 Dovidio, J.–Gaertner, S.L., 1986, „Prejudice, Discrimination and Racism: Historical Trends and Contemporary Approaches”, în Dovidio, J.–Gaertner, S.L. (eds.), 1986, *Prejudice, Discrimination and Racism*, New York: Academic Press, citat în Bourhis R. Y.–Gagnon, A.–Moise, L.C., 1997, „Discriminare și relații intergrupuri”, în Bourhis R. Y.–Leyens, J-F. (eds.), 1997, *Stereotipuri, discriminare și relații intergrupuri*, Iași: Polirom, p. 126.

16 Institutul de Marketing și Sondaje, București.

17 Centrul de Cercetare a Relațiilor Interetnice, Cluj.

18 Metro Media Transilvania, Cluj.

Faptul că sondajele de opinie aparțin unor institute de cercetare diferite face ca o mare parte a itemilor să nu fie comparabili. Astfel, designul longitudinal, intenția de a detecta paternuri de variabilitate ale fenomenelor studiate, are de suferit.

În plus, publicitatea rezultatelor este uneori doar parțială, în sensul că bazele de date primare sunt absente și se pot accesa doar tabele de frecvență sau indici deja calculați, ceea ce nu permite refacerea analizei. În consecință, restrângem analiza statistică la tabele de frecvență și asocieri ale variabilelor, punând accentul pe interpretarea datelor.

Problemele practice întâlnite în cazul investigării problematicii fundamentelor de definire a identității sunt legate în primul rând de restrângerea posibilității unui studiu longitudinal la perioada 2000–2002, interval în care nu ne putem aștepta la o variație mare în autodefinire și heterodefinire. Mai mult, itemii de la momentul 2000 sunt doar parțial comparabili cu cei de la momentul 2002.

Principala dificultate în studierea variabilității stereotipurilor este comparabilitatea parțială a itemilor pentru momentele 1996 și 2002, ceea ce face să se poată compara doar pregnanța stereotipizărilor polarizate negativ sau pozitiv.

#### **4. Analiza fundamentelor de definire a identității de român sau maghiar**

Ipoteza de la care pornim este că există fundamente potențial diferite ale modului în care românii, respectiv maghiarii definesc **propria identitate** și **identitatea celuilalt grup etnic**.

Grila propusă permite detectarea concordanțelor sau discordanțelor între heterodefinire și autodefinire în cazul fiecăruia dintre cele două grupuri etnice, dar și a concordanțelor sau discordanțelor în ceea ce privește fundamentele de definire a identității proprii și a identității celuilalt grup etnic. Aceste două piste de analiză pot duce la compunerea unei **hărți perceptuale** (și auto-perceptuale) a **identității** în cazul românilor și maghiarilor din România.

Pot fi identificate o serie de tipologii ale fundamentelor de definire a identității etnice, care să ne permită operarea unei diferențieri substanțiale între modul în care românii, respectiv maghiarii se raportează la identitate. Astfel, există **fundamente de definire hard**, care includ seturi de criterii de tip „dat obiectiv”, de contexte independente de voința individuală. La rândul lor, criteriile **hard** pot fi **teritoriale** (a fi născut în România/Ungaria, a locui în România/Ungaria), **lingvistice** (a avea limba română/maghiară ca limbă maternă), **religioase** (a fi botezat într-o biserică românească/maghiară) și **legale** (a avea cetățenia română/maghiară). Pe de altă parte, există **fundamente de definire soft**, care se află la intersecția sferei **culturale** cu cea de **valorizare subiectivă** a simbolurilor și practicilor (a respecta simbolurile naționale, a simți o cultură ca fiind cultura proprie, a respecta obiceiurile unei culturi, a te simți român/maghiar).

**Tabelul 7.** Românul definește fundamentele identității grupului etnic al românilor

	Prima alegere (%)	A doua alegere (%)	A treia alegere (%)	Total (%)
<b>să se fi născut în România</b>	54,0	6,1	3,6	<b>63,7</b>
<b>să aibă cetățenie română</b>	7,7	24,4	4,7	<b>36,8</b>
<b>limba sa maternă să fie limba română</b>	7,7	16,6	17,6	<b>41,9</b>
să fie botezat într-o biserică românească	6,6	12,6	10,1	29,3
să locuiască în România	3,4	8,4	8,0	19,8
să respecte drapelul național românesc	1,0	4,6	6,4	12,0
să simtă cultura română ca fiind cultura lui	4,1	6,9	8,7	19,7
să se simtă român	8,6	8,7	14,2	31,5
să țină obiceiurile românilor	0,5	3,2	8,5	12,2
să vorbească limba română în familie	1,8	3,0	9,6	14,4
să aibă părinți români	4,7	5,5	8,5	18,7

**Tabelul 8.** Românul definește fundamentele identității grupului etnic al maghiarilor

	Prima alegere (%)	A doua alegere (%)	A treia alegere (%)	Total (%)
<b>să se fi născut în Ungaria</b>	48,2	3,5	2,8	<b>54,5</b>
<b>să aibă cetățenie maghiară</b>	11,9	22,6	6,4	<b>40,9</b>
<b>limba sa maternă să fie limba maghiară</b>	13,0	15,6	15,5	<b>44,1</b>
să fie botezat într-o biserică maghiară	3,4	9,4	8,1	20,9
să locuiască în Ungaria	3,5	9,9	10,1	23,5
să respecte drapelul național maghiar	0,8	5,0	2,3	8,1
să simtă cultura maghiară ca fiind cultura lui	3,2	8,9	8,3	20,4
<b>să se simtă maghiar</b>	5,7	9,9	14,9	<b>30,5</b>
să țină obiceiurile maghiarilor	1,0	3,4	8,4	12,8
să vorbească limba maghiară în familie	2,4	5,8	10,7	18,9
să aibă părinți maghiari	6,7	6,0	12,5	25,2

Am luat în considerare în analiză rezultatele celui mai recent Barometru al Relațiilor Etnice, cel din 2002<sup>19</sup>, mai precis distribuțiile de frecvențe în funcție de etnie pentru itemul *După părerea dvs., care sunt cele mai importante trei lucruri pentru ca cineva să fie considerat român/maghiar? – în primul rând, în al doilea rând, în al treilea rând.*

Tabelul 7 pune în evidență faptul că fundamentele de definire a propriei identități selectate cu cele mai mari frecvențe de etnicii români sunt **criterii hard**, care se referă la situații de fapt, la stări obiective, care nu depind de decizia sau de subiectivitatea individuală. Sunt favorizate elementele terito-

<sup>19</sup> Realizat de Metro Media Transilvania, Cluj.

**Tabelul 9.** Maghiarul definește fundamentele identității grupului etnic al maghiarilor

	Prima alegere (%)	A doua alegere (%)	A treia alegere (%)	Total (%)
să se fi născut în Ungaria	4,3	0,7	0,4	5,4
să aibă cetățenie maghiară	3,8	4,2	1,4	9,4
<b>limba sa maternă să fie limba maghiară</b>	53,4	13,7	8,3	<b>75,4</b>
<b>să fie botezat într-o biserică maghiară</b>	7,0	21,7	6,3	<b>35,0</b>
să locuiască în Ungaria	0,2	0,7	1,1	2,0
să respecte drapelul național maghiar	0,8	4,1	7,0	11,9
să simtă cultura maghiară ca fiind cultura lui	3,5	12,0	9,5	25,0
<b>să se simtă maghiar</b>	11,1	19,2	21,6	<b>51,9</b>
să țină obiceiurile maghiarilor	1,8	3,9	9,1	14,8
să vorbească limba maghiară în familie	2,2	11,7	12,0	25,9
<b>să aibă părinți maghiari</b>	11,8	8,1	23,4	<b>43,3</b>

Distribuția de frecvențe a fost calculată pentru subșantionul de maghiari din Transilvania, pentru că Barometrul Relațiilor Etnice nu e realizat pe un subșantion reprezentativ la nivel de România.

**Tabelul 10.** Maghiarul definește fundamentele identității grupului etnic al românilor

	Prima alegere (%)	A doua alegere (%)	A treia alegere (%)	Total (%)
<b>să se fi născut în România</b>	26,8	5,5	4,0	<b>36,3</b>
<b>să aibă cetățenie română</b>	10,4	16,4	5,4	<b>32,2</b>
<b>limba sa maternă să fie limba română</b>	30,1	16,6	13,3	<b>60,0</b>
să fie botezat într-o biserică românească	4,2	10,9	6,1	21,2
să locuiască în România	2,7	8,0	7,9	18,6
să respecte drapelul național românesc	2,2	5,4	7,6	15,2
să simtă cultura română ca fiind cultura lui	2,0	8,8	9,2	<b>20,0</b>
<b>să se simtă român</b>	8,1	11,6	14,8	<b>34,5</b>
să țină obiceiurile românilor	1,7	2,9	7,9	12,5
să vorbească limba română în familie	2,2	6,9	6,1	15,2
<b>să aibă părinți români</b>	9,6	6,9	17,7	<b>34,2</b>

riale, legal-formale și lingvistice, pentru ca abia apoi să apară menționat un criteriu subiectiv, acela de a te simți român.

Se conturează imaginea unui spațiu identitar românesc puțin flexibil, cu granițe stabile, în care se conjugă elemente care țin de identitatea etnică cu cele care țin de identitatea civică. Pentru români, identitatea etnică și cea civică sunt convergente și nu funcționează după o logică a excluziei reciproce.

Se remarcă același patern de definire, în cazul românilor, atât pentru propria identitate cât și pentru identitatea maghiară. (Tabelul 8) Această consonanță în selecția criteriilor de definire duce la infirmarea uneia dintre ipo-

Tabelul 11

	AUTODEFINIRE	Studierea concordanțelor/ discordanțelor	HETERODEFINIRE
ROMÂNUL DEFINEȘTE (românul – rol activ, maghiarul – rol pasiv)	<ul style="list-style-type: none"> <li>– să se fi născut în România</li> <li>– să aibă cetățenie română</li> <li>– limba maternă să fie limba română</li> <li>– să se simtă român</li> </ul>	<i>concordanță totală</i>	<ul style="list-style-type: none"> <li>– să se fi născut în Ungaria</li> <li>– să aibă cetățenie maghiară</li> <li>– limba maternă să fie limba maghiară</li> <li>– să se simtă maghiar</li> </ul>
Studierea concordanțelor/ discordanțelor	<i>concordanță substanțială</i>		discordanță parțială
MAGHIARUL DEFINEȘTE (maghiarul – rol activ, românul – rol pasiv)	<ul style="list-style-type: none"> <li>– să se fi născut în România</li> <li>– să aibă cetățenie română</li> <li>– limba maternă să fie limba română</li> <li>– să aibă părinți români</li> <li>– să se simtă român</li> </ul>	<i>discordanță parțială</i>	<ul style="list-style-type: none"> <li>– limba maternă să fie limba maghiară</li> <li>– să fie botezat într-o biserică maghiară</li> <li>– să se simtă maghiar</li> <li>– să aibă părinți maghiari</li> </ul>
	HETERODEFINIRE	Studierea concordanțelor/ discordanțelor	AUTODEFINIRE

tezele studiului de față. Expectanța teoretică era că populația majoritară dezvoltă modele diferite de fundamentare a propriei identități, respectiv a identității grupului minoritar. Consonanța modelelor de definire poate fi interpretată ca o disponibilitate a populației majoritare spre practici de incluziune a populației minoritare, ale cărei mecanisme de generare și legitimare a identității sunt percepute similare.

Pe de altă parte, paternul de definire a maghiarilor de către români este discordant în raport cu paternul maghiar de autodefinire. Maghiarii își concep identitatea substanțial diferit față de modul în care aceasta este văzută de populația majoritară.

Modelul maghiar de autodefinire – prezentat în tabelul 9 – integrează atât criteriile *hard*, cât și criteriile *soft*. Principala caracteristică a criteriilor *hard* este referențialul lor **cultural-lingvistic**. Concluzia este că sunt valorizate superior criteriile **subiective** și **culturale** de definire a identității. Aceasta configurație pune în lumină o trăsătură importantă a **strategiei identitare a populației maghiare** din România: încercarea de a diminua cât de mult posibil spațiul comun dintre identitatea etnică și cea civică. Cu alte cuvinte, **pentru ca identitatea etnică și cea civică să nu intre în concurență, sursele de**

**loialitate etnică sunt concepute ca substanțial diferite de sursele clasice de loialitate civică** (cetățenia, respectarea drapelului național). Dacă „a fi maghiar” ar însemna în principal respectarea simbolurilor naționale ale Ungariei, este evident că s-ar contura un spațiu de concurență și de contradicție cu loialitatea față de statul român.

Pe de altă parte, modul în care maghiarii definesc fundamentele identității populației majoritare e parțial discordant cu modul în care își definesc propria identitate. (Tabelul 10) Intervin o serie de criterii hard, de condiții obiective, cum ar fi cea de a fi născut în România sau cea de a avea cetățenie română. Una dintre explicațiile posibile pentru practicarea acestui model diferențiat de definire este conștiința populației minoritare că identitatea etnică a românilor se suprapune peste identitatea civică, deci nu mai e necesară o strategie identitară de diferențiere a formelor de loialitate etnică de cele de loialitate civică. O altă observație este că există o puternică concordanță între modul în care românii și maghiarii definesc fundamentele identității românești.

În funcție de observațiile făcute pe marginea distribuțiilor de frecvențe, propunem o hartă perceptuală sintetică a fundamentelor de definire a identității. (Tabelul 11)

## **5. Perspectiva longitudinală asupra fundamentelor de definire a identității**

Compararea datelor obținute prin analiza momentului 2002 cu date obținute în 2000<sup>20</sup> pune în lumină evoluții interesante. O parte din variabilitatea fundamentelor de definire a identității ar putea fi explicată prin comparabilitatea parțială a itemilor folosiți. Totuși, menționăm că formulările coincid aproape în totalitate, ceea ce face ca demersul comparativ să fie legitim.

Prima observație se referă la paternul de relativă stabilitate al modului în care etnicii românii operează autodefiniri și heterodefiniri. Criteriile de definire sunt aceleași în 2000 și 2002, cu singura notă că în cazul definirii identității maghiare, românii valorizează limba maternă mai pregnant. În mare parte, modul în care maghiarii se autodefinesc rămâne constant, bazându-se tot pe criterii cultural-subiective.

Cea mai spectaculoasă diferență se referă la faptul că, în timp ce în 2000 avem un mod unic în care populația maghiară operează autodefiniri și heterodefiniri ale fundamentelor identității, în 2002 avem două modele distincte, după cum am pus deja în evidență: modul în care maghiarii văd identitatea română este foarte aproape de modul în care românii se văd pe ei înșiși

---

<sup>20</sup> Date accesibile în: Culic, I.–Horváth I.–Stan C., 2000, „Modelul românesc al relațiilor interetnice reflectat în Etnobarometru”, în Nastasă, L.–Salat, L. (eds.), 2000, *Relații interetnice în România postcomunistă*, Cluj-Napoca: Centrul de Resurse pentru Diversitate Etnoculturală, p. 338.

(predomină criteriul *hard*), iar modul în care maghiarii își văd propria identitate este bazat pe criteriul cultural-lingvistice.

Astfel, **ipoteza existenței unui patern de variabilitate în modul de definire a fundamentelor identității se confirmă**. Între 2000 și 2002 maghiarii ajung la o conceptualizare a identității românești foarte apropiată de conceptualizarea românilor despre propria identitate. Această evoluție încubă dezvoltarea unei strategii identitare a minorității maghiare bazată pe definirea identității maghiare ca predominant etnică (culturală), prin contrast cu identitatea românească, care încorporează atât elemente cultural-etnice, cât și civice.

## 6. Analiza stereotipurilor la nivelul populațiilor de români și maghiari

Stereotipurile românilor în legătură cu grupul lor de apartenență sunt în majoritate pozitive, ceea ce confirmă teza stereotipizării polare. Construirea unei imagini pozitive a grupului etnic face parte din strategia identitară a

**Tablelul 12.** Românilor definește caracteristicile grupului etnic al românilor

	Prima alegere (%)	A doua alegere (%)	A treia alegere (%)	Total (%)
<b>cumsecade</b>	29,6	4,1	6,6	<b>40,3</b>
egoști	1,7	3,1	1,6	6,4
<b>primitori</b>	34,4	20,8	6,0	<b>61,2</b>
ostili	0,3	0,4	0,3	1,0
<b>inteligenti</b>	7,0	13,0	8,5	<b>28,5</b>
proști	0,3	0,7	0,9	1,9
<b>harnici</b>	11,1	21,3	14,8	<b>47,2</b>
leneși	1,8	1,8	1,7	5,3
întreprinzători	0,7	3,8	3,9	8,4
delăsători	1,0	4,9	3,6	9,5
demni de încredere	1,2	2,8	5,6	9,6
ipocriți	0,7	1,3	2,0	4,0
modești	1,2	3,9	5,8	10,9
orgolioși	0,4	1,4	2,2	4,0
cinstiți	2,5	4,1	7,1	13,7
hoți	0,7	1,0	2,0	3,7
uniți	0,6	1,7	2,7	5,0
dezbinați	1,5	1,7	4,9	8,1
religioși	1,9	5,2	11,1	18,2
superstițioși	0,1	0,8	0,7	1,6
civilizați	0,6	1,3	3,7	5,6
înapoiți	0,4	0,1	1,4	1,9
curați	0,3	0,8	2,4	3,5
murdari	0,1	0,0	0,4	0,5

românilor, care își consideră co-etnicii primitori, cumsecade, harnici și inteligenți. (Tabelul 12)

Teza stereotipizării polare în funcție de grupul de apartenență este parțial confirmată în cazul evaluărilor făcute de grupul majoritar al românilor despre etnicii maghiari. Cu alte cuvinte, nu putem identifica o polarizare strict negativă a atributelor, ci mai degrabă o bipolaritate, adică coexistența atributelor pozitive cu cele negative. Maghiarii sunt considerați cumsecade, civilizați și harnici, dar și egoiști și orgolioși. Mai interesantă este dominanța atributului „uniți” care nu poate fi interpretat în termeni bipolarari, ca pozitiv sau negativ. Coeziunea remarcată la maghiari de către grupul majoritar poate fi interpretată ca având o conotație admirativă, sau dimpotrivă, ca un indiciu că grupul minoritar este perceput ca o amenințare la adresa identității românești. O altă observație care se impune se referă la percepția mai puțin stereotipizată și omogenă a românilor asupra grupului etnic maghiar decât în cazul percepției propriului grup etnic. Altfel spus, românii îi văd pe maghiari mai nuanțat decât se văd pe ei înșiși, ceea ce poate fi explicat în termenii unei tendințe de idealizare a propriului grup de apartenență. Con-

**Tabelul 13.** Românul definește caracteristicile grupului etnic al maghiarilor

	Prima alegere (%)	A doua alegere (%)	A treia alegere (%)	Total (%)
<b>cumsecade</b>	13,8	3,3	2,2	<b>19,3</b>
<b>egoiști</b>	11,7	5,8	5,0	<b>22,5</b>
primitori	6,1	6,3	1,5	13,9
ostili	5,8	5,1	4,4	15,3
inteligenti	6,4	3,8	2,9	13,1
proști	0,3	0,2	0,5	1,0
<b>harnici</b>	12,8	9,0	8,4	<b>30,2</b>
leneși	0,8	0,8	0,9	2,5
întreprinzători	3,3	6,3	3,8	13,4
delăsători	0,5	0,8	0,3	1,6
demni de încredere	1,3	3,5	2,7	7,5
ipocriți	3,6	3,8	4,6	12,0
modești	1,4	2,1	1,4	4,9
<b>orgolioși</b>	6,3	7,2	12,1	<b>25,6</b>
cinstiți	2,5	4,4	4,3	11,2
hoți	0,6	0,7	1,2	2,5
<b>uniți</b>	13,0	13,0	9,4	<b>35,4</b>
dezbinați	3,3	4,9	3,8	12,0
religioși	0,6	4,6	4,4	9,6
superstițioși	0,6	0,7	1,9	3,2
<b>civilizați</b>	3,9	8,7	13,7	<b>26,3</b>
înapoiți	0,2	0,3	0,7	1,2
curați	1,1	4,3	8,9	14,3
murdari	0,2	0,5	1,0	1,7

**Tabelul 14.** Maghiarul definește caracteristicile grupului etnic al maghiarilor

	Prima alegere (%)	A doua alegere (%)	A treia alegere (%)	Total (%)
<b>cumsecade</b>	25,2	6,4	5,3	<b>36,9</b>
egoiști	2,4	1,2	2,0	5,6
<b>primitori</b>	19,0	14,8	6,6	<b>40,4</b>
ostili	1,2	0,7	0,5	2,4
inteligenți	4,5	4,7	4,3	13,5
proști	0,2	0,0	0,4	0,6
<b>harnici</b>	15,3	19,3	12,1	<b>46,7</b>
leneși	0,2	0,5	0,4	1,1
întreprinzători	1,5	4,5	5,0	11,0
delăsători	0,2	0,5	0,2	0,9
<b>demni de încredere</b>	4,5	8,4	13,2	<b>26,1</b>
ipocriți	0,7	1,4	1,6	3,7
modesți	3,7	2,9	3,4	10,0
orgolioși	1,3	2,6	2,0	5,9
<b>cinstiți</b>	5,2	9,3	12,3	<b>26,8</b>
hoți	0,0	0,5	0,2	0,7
uniți	4,9	4,0	3,7	12,6
dezbinați	3,4	3,3	4,8	11,5
religioși	2,4	5,5	4,6	12,5
superstițioși	0,3	0,3	0,7	1,3
civilizați	2,5	6,0	8,9	17,4
înapoiști	0,2	0,2	1,1	1,5
curați	1,3	2,9	6,8	11,0

cluzionând, bipolaritatea stereotipurilor despre maghiari poate fi considerată o secvență a strategiei identitare românești. (Tabelul 13)

Concepția idealizată despre propriul grup etnic persistă și în cazul minoritarilor, care se definesc pozitiv, ca fiind harnici, primitori, cumsecade, demni de încredere și cinstiți. După cum se observă, mare parte din stereotipurile pozitive ale grupului majoritar se regăsesc la nivelul stereotipurilor grupului minoritar, ceea ce pune în evidență un model comun de dezirabilitate pentru ambele etnii. (Tabelul 14)

Maghiarii îi văd pe români ca fiind în primul rând religioși, atribut ce nu poate fi interpretat polar decât în măsura în care îi atașăm conotații negative prin asocierea cu tradiționalismul. Stereotipurile care predomină sunt pozitive și se referă la atribute ca: primitori și cumsecade. Este de remarcă că distribuția de frecvențe confirmă expectanțele teoretice: remarcăm o percepție mai nuanțată a grupului minoritar asupra celui majoritar. (Tabelul 15) Altfel spus, maghiarii au reprezentări mai puțin stereotipizate și mai puțin omogene despre români decât cele ale românilor despre maghiari. Această cunoaștere mai nuanțată de care dau dovadă minoritarii poate fi explicată prin provocările constante de a se adapta.

**Tabelul 15.** Maghiarul definește caracteristicile grupului etnic al românilor

	Prima alegere (%)	A doua alegere (%)	A treia alegere (%)	Total (%)
<b>cumsecade</b>	29,3	5,7	5,6	<b>40,6</b>
egoiști	4,1	1,7	2,4	8,2
<b>primitori</b>	17,3	11,3	7,3	<b>35,9</b>
ostili	3,6	3,7	3,1	10,4
inteligenți	0,5	4,3	2,7	7,5
proști	1,0	0,9	1,1	3,0
harnici	3,1	5,7	5,6	14,4
leneși	3,2	2,6	1,1	6,9
întreprinzători	2,4	3,3	4,7	10,4
delăsători	1,4	2,8	0,4	4,6
demni de încredere	1,7	3,0	4,7	9,4
îpocriți	3,7	7,0	5,3	16,0
modești	0,8	1,7	2,7	5,2
orgolioși	0,8	3,0	3,3	7,1
cinștiți	2,5	4,0	4,2	10,7
hoți	1,0	2,4	3,1	6,5
uniți	5,6	5,9	6,4	17,9
dezbinați	2,7	4,3	5,6	12,6
<b>religioși</b>	12,0	18,4	14,8	<b>45,2</b>
superstițioși	1,5	4,2	5,8	11,5
civilizați	0,5	1,0	2,7	4,2
înapoiți	0,7	1,9	4,2	6,8
curați	0,2	0,7	2,0	2,9
murdari	0,3	0,3	1,1	1,7

În concluzie, menționăm că datele empirice confirmă că tendința de a polariza negativ stereotipurile despre out-group este mai mare în cazul majoritarilor.

Pe marginea distribuțiilor de frecvențe, propunem o hartă perceptuală sintetică a stereotipurilor. (Tabelul 16)

## 7. Perspectiva longitudinală asupra stereotipurilor

Studierea datelor disponibile pentru perioada 1994–1996<sup>21</sup> pune în evidență o tendință de pozitivare a stereotipurilor românilor despre maghiari. În 1996, față de 1994, maghiarii sunt percepuți ca fiind mai îngăduitori, mai harnici, mai uniți etc. Acest fapt poate indica o mai mare disponibilitate de incluziune din partea românilor, dar și o mai bună cunoaștere reciprocă a celor două grupuri etnice. Între 1996 și 2000 stereotipurile se mențin în mare

<sup>21</sup> Relații interetnice în România, sondaje de opinie 1994–1996, IMAS.

**Tabelul 16.** Harta perceptuală sintetică a stereotipurilor

	AUTODEFINIRE	<b>Studierea concordanțelor/ discordanțelor</b>	HETERODEFINIRE
ROMÂNUL DEFINEȘTE <b>(românul – rol activ, maghiarul – rol pasiv)</b>	– cumsecade – primitori – harnici – inteligenți	<i>discordanță parțială (polarizare pozitivă vs. bipolaritate)</i>	– uniți – harnici – civilizați – cumsecade – orgolioși – egoiști
<b>Studierea concordanțelor/ discordanțelor</b>	<i>concordanță parțială (polarizare pozitivă)</i>	<b>concordanță (model comun de dezirabilitate)</b>	<i>concordanță parțială (polarizare pozitivă)</i>
MAGHIARUL DEFINEȘTE <b>(maghiarul – rol activ, românul – rol pasiv)</b>	– religioși – primitori – cumsecade	<i>concordanță parțială (polarizare pozitivă)</i>	– harnici – primitori – cumsecade – demni de încredere – cinștiți
	HETERODEFINIRE	<b>Studierea concordanțelor/ discordanțelor</b>	AUTODEFINIRE

parte. O posibilă explicație pentru această evoluție se leagă de procesul de democratizare, care permite o mai bună vizibilitate in-group/out-group și o dezbateră publică a problemei minorităților.

În ceea ce privește stereotipurile maghiarilor despre români în perioada 1994 – 1996, nu putem trage concluzii certe, mai ales din cauza modului de culegere și prezentare a datelor.<sup>22</sup> În general, scorurile pentru toate trăsăturile evaluate sunt medii și se mențin. În spatele acestor scoruri medii se pot ascunde percepții foarte neomogene și foarte polarizate despre români.

Între 2000 și 2002 are loc o evoluție interesantă a modului în care maghiarii îi percep pe români, în sensul că atribute polarizate negativ cum ar fi cele de „ipocriți” și „răzbunători” sunt dislocate sub aspectul frecvenței menționării de atribute pozitive, cum sunt „primitori” și „cumsecade”. Explicația rezidă tot într-o mai mare vizibilitate și o mai bună cunoaștere între minoritari și majoritari.

22 Fiecare cuplu de însușiri e evaluat pe un continuum notat de la 1 la 5; datele prezentate reprezintă media scorurilor individuale pe fiecare cuplu de trăsături.

## 8. Concluzii și perspective de cercetare

Studiul de față pornește de la o reconceptualizare a identității, atribuindu-i un caracter subiectiv, construit, alterabil, nepermanent, afirmând posibilitatea coexistenței multiplelor surse identitare și identificând o cauzalitate circulară între structura socială și identitate. Identitatea apare ca o negociere între condiționările în raport cu structura socială și proiectul reflexiv al eu-lui, fiind o selecție între alternativele și combinațiile social acceptate.

În contextul acestei conceptualizări a identității, este compusă o hartă perceptuală dinamică a fundamentelor de definire a identității și a stereotipurilor românilor și maghiarilor din România.

Studiul poate fi extins prin izolarea factorilor care influențează configurațiile stereotipice ale celor două etnii. Astfel, propunem un set de subipoteze care pot fi testate pentru a identifica paternuri de variabilitate a stereotipurilor. Ipoteza proximității asumă că românii din zonele în care ponderea maghiarilor este mai ridicată au percepții mai puțin omogene, mai puțin polarizate și mai puțin structurate în „locuri comune ale percepției”. Expectanța teoretică a ipotezei nivelului de școlaritate este că populația mai educată să aibă și ea o percepție mai neomogenă asupra out-group-ului. Ipoteza mulțumirii generalizate asumă că în cazul populațiilor mulțumite de propriul trai stereotipizarea negativă este mai puțin pregnantă.

Extinderea studiului în acest sens poate determina completarea hărților perceptuale dinamice a fundamentelor de definire a identității și a stereotipurilor și la interpretarea mai nuanțată a strategiilor identitare a celor două grupuri etnice analizate.

## Bibliografie

1. Berger, P. L.–Luckmann, T., 1999, *Construirea socială a realității*, București: Univers.
2. Bourhis R. Y.–Gagnon, A.–Moise, L. C., 1997, „Discriminare și relații intergrupuri”, în Bourhis R. Y.–Leyens, J-F. (eds.), 1997, *Stereotipuri, discriminare și relații intergrupuri*, Iași: Polirom.
3. Culic, I., 1999, „Dilema minoritarului: între identitate civilă și identitate națională”, în Culic, I.–Horváth I.–Stan C. (eds.), 1999, *Reflecții asupra diferenței*, Cluj: Editura Limes.
4. Culic, I.–Horváth I.–Stan C., 2000, „Modelul românesc al relațiilor interetnice reflectat în *Etnobarometru*”, în Nastasă, L.–Salat, L. (eds.), 2000, *Relații interetnice în România postcomunistă*, Cluj-Napoca: Centrul de Resurse pentru Diversitate Etnoculturală.
5. Dechamps, J. C.–Beauvois, J. L., 1997, „Atribuire intergrupuri”, în Bourhis R. Y.–Leyens, J-F. (eds.), 1997, *Stereotipuri, discriminare și relații intergrupuri*, Iași: Polirom.

6. Giddens, A., 2000, *Transformarea intimității*, București: Editura Antet.
7. Gleason, P., 1983, „Identifying Identity: A Semantic History” în Sollors, W. (ed.), 1996, *Theories of Ethnicity. A Classic Reader*, New York: New York University Press.
8. Linz-Stepan, 1996, *Problems of Democratic Transition and Consolidation. Southern Europe, South Africa and Post Communist Europe*, Baltimore London: The Johns Hopkins University Press.
9. Lorenzi-Cioldi, F.–Doise, W., 1997, „Identitate socială și identitate personală”, în Bourhis R. Y.–Leyens, J-F. (eds.), 1997, *Stereotipuri, discriminare și relații intergrupuri*, Iași: Polirom.
10. Tajfel, H., 1981, *Human Groups and Social Categories*, Cambridge: Cambridge University Press.
11. Yzerbyt V. Y.–Schadron, G., 1997, „Stereotipuri și judecata socială”, în Bourhis R. Y.–Leyens, J-F. (eds.), 1997, *Stereotipuri, discriminare și relații intergrupuri*, Iași: Polirom.